

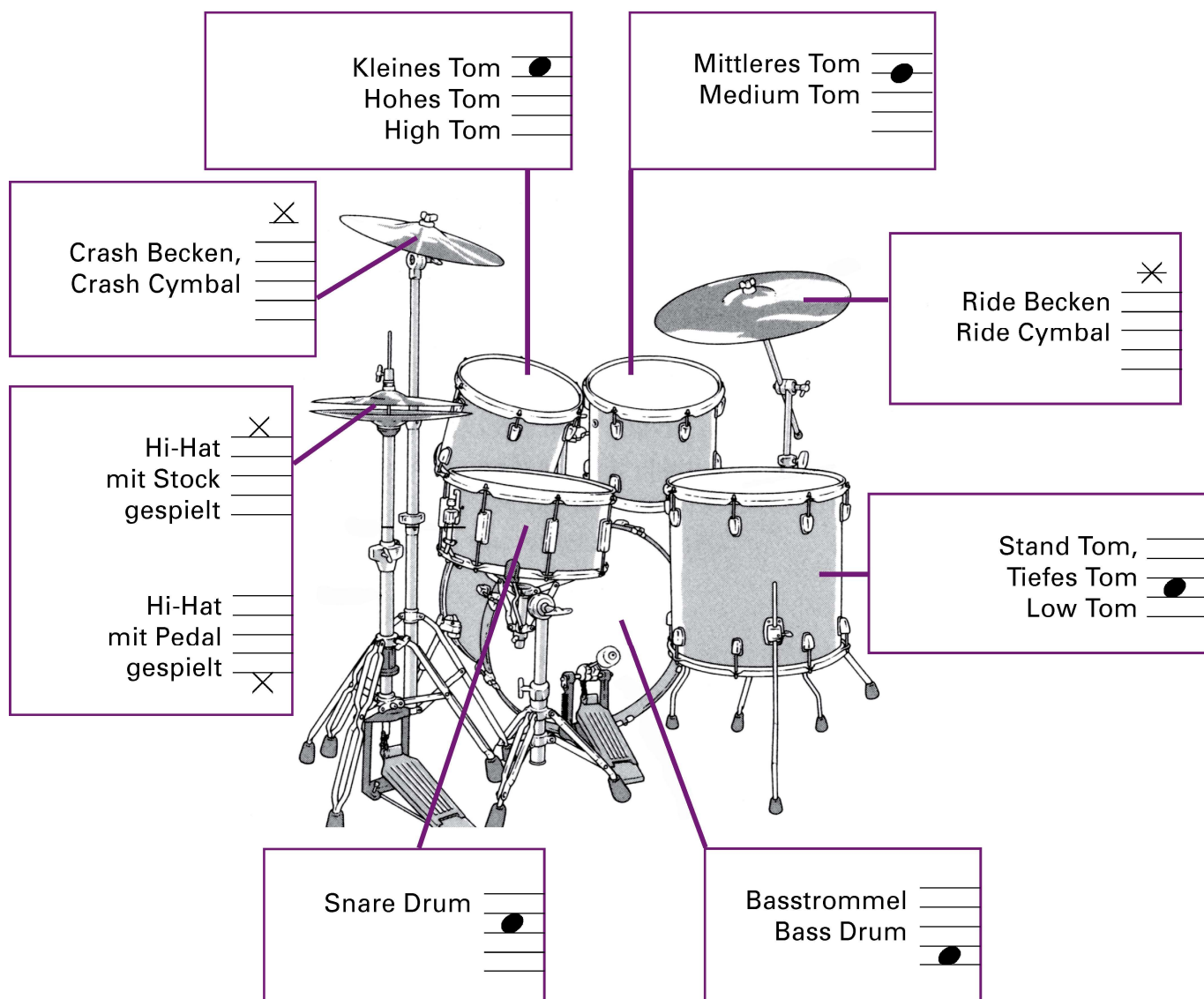
# Drumset

Praxis

# mCheck

# 6

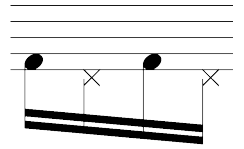
Grooves	2
Double Bass Drumming	3
Jazz	4
Improvisation	5
Afro-Cuban Grooves	6
Rhythmik	7
Blattlesen – Drumset	10
Blattlesen – Snare Drum	12
Pflicht-/Wahlstück	13



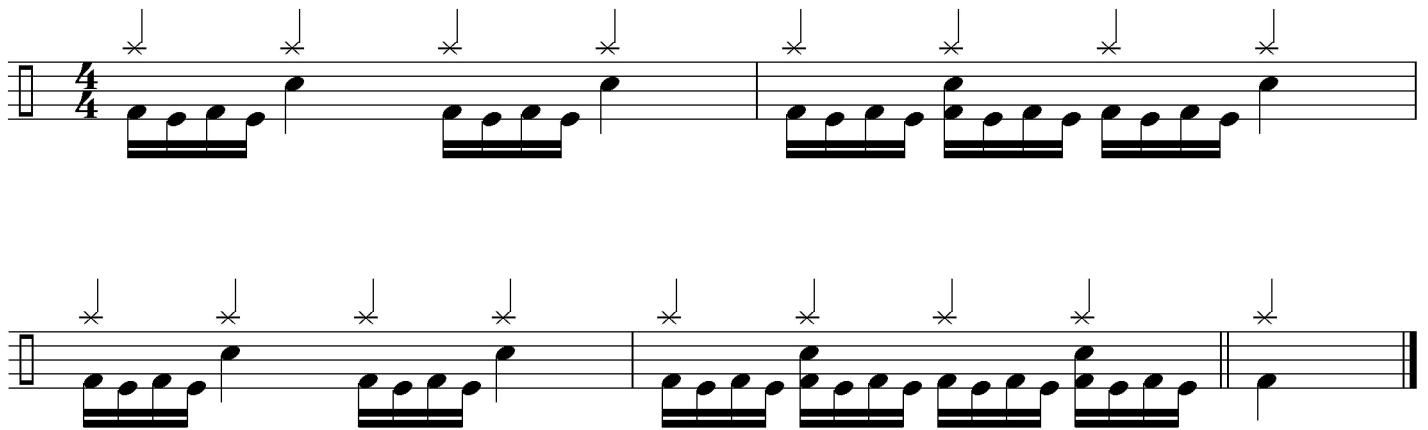


# Double Bass Drumming

Die Patterns können auch mit Bass Drum und Hi-Hat-Pedal gespielt werden.

**1**

♩ = 95 – 110

**2**

♩ = 95 – 110



# Jazz - 4/4 Takt

♩ = 136 - 146

1 3 2 3 3

3 3 4 3 3

5 3 6 3 3

7 3 8 3 3

9 3 10 3 3

11 3 12 3 3

# Improvisation – 4 Takte Groove, 4 Takte Solo

Die Grooves und die Soli (bezüglich Rhythmik und Technik) sollen dem Schwierigkeitsgrad von mCheck 3 entsprechen.

## Groove

1 2 3 4

## Solo

5 6 7 8

## Groove

9 10 11 12

## Solo

1 2 3 4

## Groove

5 6 7 8

## Solo

9 10 11 12

# Afro Cuban

## Cascara

Timbale

$\text{♩} = 90$

**1** 4 X's

## Cascara

Son Clave

$\text{♩} = 90$

**2** 4 X's

## Mozambique

$\text{♩} = 90$

**3** 4 X's

## Songo

$\text{♩} = 90$

**4** 4 X's

## Nanigo

$\text{♩} = 120$

**5** 4 X's

# Rhythmik

Die Rhythmen sollen auf der Snare Drum oder auf einem Pad gespielt werden.

**1** ♩ = 140 - 150 ternär 



**2** ♩ = 140 - 150



**3** ♩ = 140 - 150

1 2

3 4

5 6

7 8

Exercise 3 is an 8-measure piece in 7/4 time with a tempo of 140-150 bpm. It consists of four staves of music. The first staff contains measures 1 and 2, the second staff contains measures 3 and 4, the third staff contains measures 5 and 6, and the fourth staff contains measures 7 and 8. The notation includes eighth and sixteenth notes, rests, and a double bar line at the end.

**4** ♩ = 140 - 150

1 2

3 4

5 6

7 8

Exercise 4 is an 8-measure piece in 7/8 time with a tempo of 140-150 bpm. It consists of four staves of music. The first staff contains measures 1 and 2, the second staff contains measures 3 and 4, the third staff contains measures 5 and 6, and the fourth staff contains measures 7 and 8. The notation includes eighth and sixteenth notes, rests, and a double bar line at the end.



# Blattlesen – Drumset

Als Blattleseprüfung dient ein 16taktiges Stück im 4/4-Takt, welches aus einer beliebigen Kombination der Bass Drum Figuren F1 bis F9 besteht.

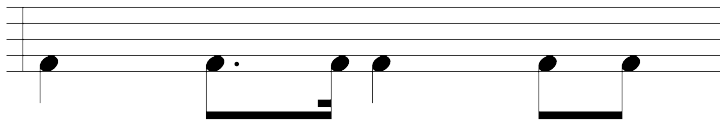
Die geschriebenen Figuren (siehe Beispieltakt) werden gemäss Interpretation 1 oder 2 gespielt.

Die Vorbereitungszeit beträgt 1 Minute.

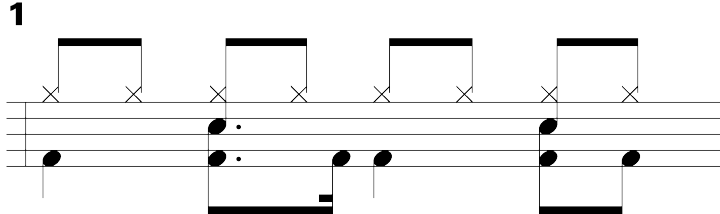
Der Experte bringt ein entsprechendes Stück zur Prüfung mit.

♩ = 60 – 70

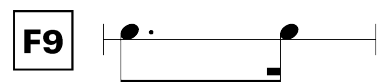
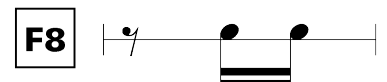
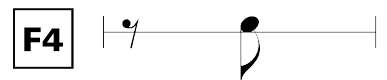
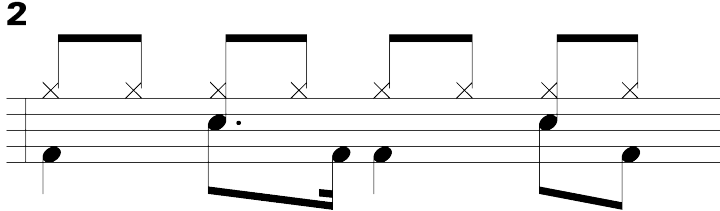
## Beispieltakt



## Interpretation 1



## Interpretation 2



Beispiel für Blattlesen – Drumset:

♩ = 60 – 70

High-Hat

1

2

Ride

High-Hat

# Blattlesen – Snare Drum

Als Blattleseprüfung werden 3 Snare Drum Stücke mit oder ohne Fussbegleitung vorgetragen. Der Experte bringt je ein Snare Drum Stück in der Art der Beispiele 1 bis 3 zur Prüfung mit. Notation und Schwierigkeitsgrad sollen den untenstehenden Beispielen entsprechen. Der Schüler hat total zwei Minuten Vorbereitungszeit.

♩ = 70

**1**

2

3

4

♩ = 56

**2**

2

3

4

5

6

7

8

♩ = 126

**3** Medium Swing

2

3

4

5

6

7

8

## Pflichtstück

Der Schüler wählt in Absprache mit seinem Lehrer eines der Pflichtstücke aus.  
Der Schüler kann mit oder ohne Partitur vorspielen.  
Das Pflichtstück soll stufengerecht interpretiert werden.

Titel - Interpret - Album:

.....

## Wahlstück

Das Wahlstück wird zu einem Play-Along/Jam-Track oder Original-Stück vorgetragen.  
Es besteht auch die Möglichkeit mit einem Ensemble oder einer Band vorzuspielen.  
Der Schüler/Lehrer bringt das Wahlstück in entsprechender Audio-Form (CD, mp3 usw.)  
zur Prüfung mit, oder organisiert das Vorspiel mit einer Band.

Das gewählte Stück muss den Anforderungen der Stufe entsprechen.  
Der Schüler kann mit oder ohne Partitur vorspielen.

Der Schüler soll etwas über das vorgetragene Stück erzählen.  
--> z.B. Stilangabe, Besetzung der Band, Name des Drummers, Herkunft der Band.

Titel - Interpret - Album:

.....